

B23 L

BEDIENUNGSANLEITUNG 2

Bitte vor Inbetriebnahme des Gerätes lesen!

USER INSTRUCTIONS 14

Please read the manual before using the equipment!

MODE D'EMPLOI 26

Veuillez lire cette notice avant d'utiliser le système!

ISTRUZIONI PER L'USO 38

Prima di utilizzare l'apparecchio, leggere il manuale!

MODO DE EMPLEO 50

¡Sirvase leer el manual antes de utilizar el equipo!

INSTRUÇÕES DE USO 62

Favor leia este manual antes de usar o equipamento!



AKG[®]
by HARMAN

Inhaltsverzeichnis

1	Sicherheit und Umwelt	3
	Umwelt.....	3
2	Beschreibung	4
	Einleitung	4
	Lieferumfang	4
	Optionales Zubehör	4
	Kurzbeschreibung	4
	Bedienelemente	5
3	Inbetriebnahme	7
	Batterien einlegen und Gerät einschalten.....	7
	Mikrofone anschließen	8
4	Anwendung	9
	MONO.....	9
	STEREO.....	10
	Audiopegel anpassen	11
	RECORDING.....	11
5	Reinigung	12
6	Technische Daten	13

1 Sicherheit und Umwelt

- Schütten Sie keine Flüssigkeiten auf das Gerät.
- Das Gerät darf nur von autorisiertem Fachpersonal geöffnet, gewartet und repariert werden. Im Inneren des Gehäuses befinden sich keinerlei Teile, die vom Laien gewartet, repariert oder ausgetauscht werden können.
- Reinigen Sie das Gerät nur mit einem feuchten, aber nicht nassen Tuch. Verwenden Sie keinesfalls scharfe oder scheuernde Reinigungsmittel sowie keine, die Alkohol oder Lösungsmittel enthalten, da diese den Lack sowie die Kunststoffteile beschädigen könnten.
- Verwenden Sie das Gerät nur für die in dieser Bedienungsanleitung beschriebenen Anwendungen. Für Schäden infolge unsachgemäßer Handhabung oder missbräuchlicher Verwendung kann AKG keine Haftung übernehmen.

Umwelt



- Am Ende der Lebensdauer des Produkts trennen Sie Gehäuse, Elektronik und Kabel voneinander und entsorgen Sie alle Komponenten gemäß den dafür geltenden Entsorgungsvorschriften.
- Die Verpackung ist wiederverwertbar. Entsorgen Sie die Verpackung in einem dafür vorgesehenen Sammelsystem.



2 Beschreibung

Einleitung

Vielen Dank, dass Sie sich für ein Produkt von AKG entschieden haben. **Bitte lesen Sie die Bedienungsanleitung aufmerksam durch**, bevor Sie das Gerät benützen, und bewahren Sie die Bedienungsanleitung sorgfältig auf, damit Sie jederzeit nachschlagen können. Wir wünschen Ihnen viel Spaß und Erfolg!

Lieferumfang

- Batteriespeisegerät B23 L
- Transportband
- Verbindungskabel 3,5 mm Klinke – Mini XLR
- Quick Start Guide

Kontrollieren Sie bitte, ob die Verpackung alle oben angeführten Teile enthält. Falls etwas fehlt, wenden Sie sich bitte an Ihren AKG-Händler.

Optionales Zubehör

Optionales Zubehör finden Sie im aktuellen AKG-Katalog / Folder oder auf www.ake.com. Ihr Händler berät Sie gerne.

Kurzbeschreibung

Das Batteriespeisegerät B23 L versorgt die Mikrofone der "C... L" & "C... ML" Varianten aus der AKG MicroMic II Serie mit Phantomspeisung und ermöglicht den Betrieb der Mikrofone an Mischpulten, Homerecordern o.ä. ohne integrierte Phantomspeisung. Das vom B23 L ausgehende Signal können Sie auch auf Ihrem Notebook oder Tablet PC weiterverarbeiten und aufzeichnen. Das Batteriespeisegerät wird mit zwei AA Batterien betrieben.

Bedienelemente

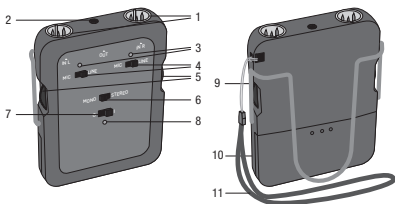


Abbildung 1: Bedienelemente des B23 L

- 1 **Mini-XLR-Eingänge (x2):** Es können zwei Mikrofone mit Speisespannung versorgt werden.
- 2 **Klinken-Ausgang 3,5 mm** wird mit einem Taschensender, Mischpult oder Aufzeichnungsgerät (Notebook, Tablet PC) verbunden.
- 3 **CLIP-LED:** Diese LED leuchtet, wenn der Audiopegel zu groß ist.
- 4 **MIC/LINE Wahlschalter:** Mit diesem Schalter wird der Ausgangspegel an das Eingangsgerät angepasst.
- 5 **VOLUME-Regler:** Die beiden Eingangssignale werden mit den VOLUME-Reglern abgemischt, um Pegelunterschiede z.B. zwischen Stimme und Instrument auszugleichen.
- 6 **MONO/STEREO Wahlschalter** für die Anwendung des Gerätes im MONO oder STEREO Betrieb.
- 7 **Ein/Ausschalter:** Das Gerät verfügt über einen Ein/Ausschalter für den Betrieb. In der Stellung "Off" werden die Batterien nicht belastet.



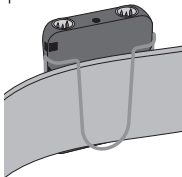
HINWEIS

Schalten Sie das Gerät aus, wenn Sie es nicht mehr verwenden, dadurch wird die Lebensdauer der Batterien verlängert.

8 STATUS-LED:

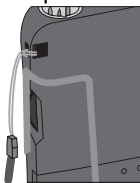
- ▶ leuchtet beim Einschalten für ca. eine Sekunde: B23 L ist betriebsbereit.
- ▶ leuchtet nicht: Batterien überprüfen und auf die richtige Polarität achten.
- ▶ leuchtet während dem Betrieb: Batterien tauschen.

- 9 **Gürtelspange:** Zum Befestigen des Gerätes am Gürtel. Stecken Sie das Gerät so auf einen Gürtel oder in eine Tasche, dass der Batteriefachdeckel zum Körper schaut.



10 Batteriefachdeckel

11 Transportband



3 Inbetriebnahme

Batterien einlegen und Gerät einschalten

- 1) Ziehen Sie die **Gürtelspange (9)** ab.
- 2) Ziehen Sie den **Batteriefachdeckel (10)** nach unten ab.
- 3) Legen Sie zwei AA Batterien in das Batteriefach ein und achten Sie dabei auf die richtige Polarität.
Wenn Sie die Batterien falsch einlegen, wird das Gerät nicht mit Strom versorgt.
- 4) Schalten Sie das Gerät mit dem **Ein/Ausschalter (7)** ein.
 - ▶ Leuchtet die **Status-LED (8)** gleich nach dem Einschalten für ca. eine Sekunde, sind die Batterien in einem guten Zustand und das Gerät betriebsbereit.
 - ▶ Leuchtet die Status-LED nicht auf, sind die Batterien leer, bzw. falsch eingelegt. Legen Sie neue Batterien ein, bzw. legen Sie die Batterien richtig ein. Achten Sie auf die richtige Polarität!
 - ▶ Leuchtet die Status-LED während des Betriebs auf, sind die Batterien erschöpft. Tauschen Sie die Batterien möglichst bald gegen neue aus.
- 5) Schließen Sie das Batteriefach, indem Sie den Batteriefachdeckel von unten auf das Batteriefach aufschieben, bis er einrastet.
- 6) Setzen Sie die Gürtelspange auf.



Inbetriebnahme

Mikrofone anschließen

Das Gerät ist für die Verwendung mit der AKG MicroMic II Mikrofon-Serie "C... L" & "C... ML" ausgelegt.

Wenn Sie Mikrofone von anderen Herstellern an das Gerät anschließen möchten, beachten Sie, dass Sie eventuell den Stecker Ihres Mikrofons durch einen 3-poligen Mini-XLR-Stecker ersetzen müssen.

Kontaktbelegung der Audio-Eingangsbuchse:

Kontakt 1: Abschirmung

Kontakt 2: Audio Inphase (+)

Kontakt 3: Versorgungsspannung

An Kontakt 3 steht eine positive Versorgungsspannung von 9 V (im Leerlauf) für Kondensatormikrofone zur Verfügung.



ACHTUNG

Die einwandfreie Funktion des B23 L mit Fremdfabrikaten kann nicht garantiert werden. Eventuelle Schäden infolge des Betriebs mit Fremdfabrikaten sind von der Garantieleistung ausgeschlossen.

4 Anwendung



HINWEIS

Verwenden Sie keine Taschensender in einer Reichweite näher als 10 cm.

MONO

Typisches Beispiel ist der Einsatz von zwei Mikrofonen auf einem Akkordeon.



Abbildung 2: MONO Betrieb mit einem Akkordeon

- 1) Schließen Sie beide Mikrofone auf dem Akkordeon an das Batteriespeisegerät B23 L an.
 - ▶ Stecken Sie den Mini-XLR-Stecker am Kabel Ihres Mikrofons an eine **Audio-Eingangsbuchse (1)** an.
- 2) Verbinden Sie das B23 L mit einem Taschensender über den **Klinken-Ausgang (2)**.
- 3) Stellen Sie die **Wahlschalter (4)** der beiden Eingänge auf **"MIC"**.
- 4) Stellen Sie den **Wahlschalter (6)** auf **"MONO"**.
- 5) Nehmen Sie das B23 L mit dem **Ein/Ausschalter (7)** in Betrieb.



- 6) Spielen Sie auf dem Instrument.
- 7) Stellen Sie die **VOLUME-Regler (5)** der Eingänge so ein, dass die **CLIP-LEDs (3)** gelegentlich kurz aufleuchten.

STEREO

Für Stereoaufnahmen mit zwei Mikrofonen oder ein Mikrofon und Instrument besitzt das Batteriespeisegerät B23 L die Voreinstellung "STEREO":

- 1) Schließen Sie zwei Mikrofone oder ein Mikrofon und Instrument an das B23 L an.
 - ▶ Stecken Sie den Mini-XLR-Stecker am Kabel Ihres Mikrofons in eine **Audio-Eingangsbuchse (1)**.
 - ▶ Stecken Sie den Klinkenstecker des Gitarrenkabels MKG L (optionales Zubehör) in die Ausgangsbuchse Ihres Instruments und den Mini-XLR-Stecker des Gitarrenkabels in die Audio-Eingangsbuchse am B23 L.
- 2) Verbinden Sie das B23 L mit einem Taschensender, Mischpult oder Aufnahmegerät über das mitgelieferte Verbindungskabel mit dem **Klinken-Ausgang (2)**.
- 3) Stellen Sie die **Wahlschalter (4)** der beiden Eingänge auf "**MIC**".
- 4) Stellen Sie den **Wahlschalter (6)** auf "**STEREO**".
- 5) Nehmen Sie das B23 L mit dem **Ein/Ausschalter (7)** in Betrieb.
- 6) Singen Sie in das Mikrofon, oder spielen Sie auf dem Instrument.
- 7) Stellen Sie die **VOLUME-Regler (5)** der Eingänge so ein, dass die **CLIP-LEDs (3)** gelegentlich kurz aufleuchten.

Audiopegel anpassen



HINWEIS

Wenn durch lautes Singen oder Spielen die CLIP LED häufig oder ständig leuchtet, ist die Eingangsempfindlichkeit zu hoch. Drehen Sie den VOLUME Regler etwas zurück, oder wechseln Sie den Wahlschalter von MIC zu LINE, sodass die CLIP-LED gelegentlich kurz aufleuchtet.

RECORDING

Das vom B23 L ausgehende Signal können Sie auch auf Ihrem Notebook, oder Tablet PC weiterverarbeiten und aufzeichnen.

- Schließen Sie ein Notebook oder Tablet PC an das Batteriespeisegerät B23 L an.
 - ▶ Stecken Sie einen Klinkestecker in den **Klinken-Ausgang (2)** und den zweiten Klinkestecker in die passende Eingangsbuchse Ihres Notebooks bzw. Tablet PC.



HINWEIS

Verwenden Sie nur Kabel mit weniger als 3 m Länge.

5 Reinigung

- Reinigen Sie die Oberflächen mit einem weichen mit Wasser befeuchteten Tuch.

6 Technische Daten

Stromversorgung:	Zwei AA Alkaline oder wiederaufladbare Batterien
Phantomspannung:	9 V (Leerlauf), 4 V (an 4,2 kOhm)
Stromaufnahme:	40 mA @ 3 VDC
Lebensdauer der Batterien:	30 - 50 h abhängig von der Batteriekapazität
Eingangskanäle:	Zwei Mini-XLR
Max. Eingangspegel:	0 dBV
Eingangs-Impedanz:	5 kOhm
Max. Eingangs-Abschwächung LINE:	50 dB +/- 1 dB (Volume-Regler Position 0)
Min. Eingangs-Abschwächung LINE:	0 dB +/- 1 dB (Volume-Regler Position 10)
Max. Eingangs-Abschwächung MIC:	37 dB +/- 2 dB (Volume-Regler Position 0)
Max. Verstärkung MIC:	30 dB +/- 2 dB (Volume-Regler Position 10)
Ausgangskanal:	Ein 3,5 mm Stereo Klinkeausgang (max. 55 VDC)
Max. Ausgangspegel:	Stereo-LINE: 0 dBV +/- 1 dB @ 1 KHz < 0.1 % Stereo-MIC (+ 30 dB): 0 dBV +/- 1 dB @ 1 KHz < 1 %
Ausgangs-Impedanz:	200 Ohm unbalanced
Verstärkung LINE:	0 dB +/- 1 dB
Verstärkung MIC:	30 dB +/- 2 dB
Rauschen LINE (Mono & Stereo):	< 5 uV (A)
Rauschen MIC (Mono & Stereo):	< 22 uV (A)
Frequenzgang:	20 Hz - 20 kHz
Temperaturbereich:	-10 °C – 60 °C (14 °F – 140 °F)
Abmessungen (B x T x H):	89 x 70 x 26 mm (3.5 x 2.75 x 1.02 in)
Gewicht inkl. Batterien:	115 g (4.05 oz)

Dieses Produkt entspricht den in der Konformitätserklärung angegebenen Normen. Sie können die Konformitätserklärung auf <http://www.akg.com> nachlesen oder per E-Mail von sales@akg.com anfordern.



Table of Contents

1	Safety and the environment	15
	Environment	15
2	Description	16
	Introduction	16
	Scope of supply	16
	Optional accessories	16
	Short description.....	16
	Control elements.....	17
3	Setting up	19
	Insert the batteries and turn on the unit.....	19
	Connect microphones	20
4	Application.....	21
	MONO.....	21
	STEREO.....	22
	Adjusting audio level	23
	RECORDING.....	23
5	Cleaning.....	24
6	Technical data	25

1 Safety and the environment

Environment



- Do not spill any liquids on the equipment.
- The equipment must only be opened, serviced, and repaired by authorised personnel. The equipment contains no user-serviceable parts.
- Please only clean the unit with a damp cloth, but not one that is wet. Please do not by any means use harsh or abrasive cleaning agents including any that contain alcohol or solvent, as these could cause damage to the paint and to the plastic parts.
- Only use the equipment for the applications described in this manual. AKG cannot accept any liability for damages resulting from improper handling or misuse.
- At the end of the lifetime of the product, disconnect the housing, electronics and cable from each other and discard all components according to applicable disposal regulations.
- The packaging is recyclable. Dispose of the packaging via an appropriate collection system provided for this purpose.

2 Description

Introduction

Thank you for your decision to buy an AKG product. **Please read the user instructions carefully** before using the unit and keep them in a safe place so that you can refer to them in the future at any time. We wish you a lot of fun and success!

Scope of supply

- B23 L Battery Power Supply Unit
- Transport band
- Connection cable 3.5 mm jack – Mini XLR
- Quick start guide

Please ensure that the packaging contains all of the parts listed in the above. In the event that something is missing, please contact your AKG dealer.

Optional accessories

Optional accessories can be found in the current AKG catalogue at www.ake.com. Your dealer will be happy to advise you.

Short description

The B23 L Battery Power Supply Unit supplies "C... L" & "C... ML"- versions of AKG MicroMic II Series microphones with phantom power and enables operation of the microphones with mixers, home recorders or the like without integrated phantom power. The B23L output signal can be used on your notebook or Tablet PC for the purposes of further processing or recording. The battery supply unit operates on two AA batteries.

Control elements

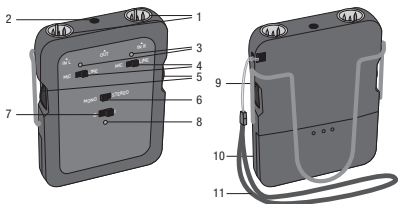


Figure 1: B23 L control elements

- 1 Mini XLR inputs (2x):** Two microphones can be provided with supply voltage.
- 2 Output jack 3.5 mm** is connected to a pocket transmitter, mixer or recording device (notebook, Tablet PC).
- 3 CLIP LED:** This LED lights up if the audio level is too high.
- 4 MIC/LINE selector switch:** With this switch, the output level is adjusted to match the input device.
- 5 VOLUME controls:** Both input signals are mixed with the VOLUME controls to balance audio level differences, e.g., between voice and instrument.
- 6 MONO/STEREO selector switch** for use of the unit in MONO or STEREO operation mode.
- 7 ON/OFF switch:** The unit has an ON/OFF switch for operation. In the "Off" position, there is no drain on the batteries.



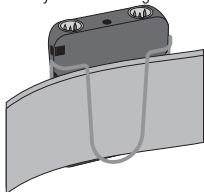
NOTE

Please switch the unit off when not in use. In this way, the lifespan of the batteries is prolonged.

8 STATUS LED:

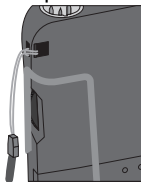
- ▶ lights up for approx. one second when switching the unit on: B23 L is ready for operation.
- ▶ does not light up: Check the batteries and ensure that the polarity is correct.
- ▶ lights up during operation: Change the batteries.

- 9 **Belt clip:** To attach the unit to a belt. Place the unit onto a belt or into a pocket in such a way that the battery cover is facing the body.



- 10 **Battery cover**

- 11 **Transport band**



3 Setting up

Insert the batteries and turn on the unit

- 1) Pull off the **belt clip (9)** .
- 2) Pull the **battery compartment cover (10)** downward.
- 3) Insert two AA batteries into the battery compartment and ensure that they have been inserted in the right direction.

If the batteries have been inserted in the wrong direction, the unit will not be supplied with power.

- 4) Switch on the unit using the **ON/OFF switch (7)**.
 - ▶ If the **status LED (8)** lights up for approx. one second immediately after switching on, the batteries are in good condition and the unit is ready for operation.
 - ▶ If the Status-LED does not light up, the batteries are empty or inserted incorrectly. Insert new batteries or insert the batteries correctly. Ensure that the batteries are facing the right direction!
 - ▶ If the Status LED lights up during operation, the batteries are depleted. Exchange the batteries with new ones as soon as possible.
- 5) Close the battery compartment by sliding the battery cover over the battery compartment until it clicks into place.
- 6) Insert the belt clip.



Setting up

Connect microphones

The unit has been designed for use with the AKG MicroMic II "C... L" & "C... ML" Microphone Series.

If you would like to connect microphones from other manufacturers to the unit, please note that you may have to replace the connector plug of your microphone with a 3 pole mini XLR plug.

Contact assignment of the audio input plug:

Contact 1: Shielding

Contact 2: Audio in-phase (+)

Contact 3: Supply voltage

At contact 3, there is a positive voltage supply of 9 V (idle) available for condenser microphones.



Proper functioning of the B23 L with products from other manufacturers cannot be guaranteed. Potential damage due to the operation using products from other manufacturers shall be excluded from the guarantee.

4 Application



NOTE

Do not use pocket transmitters in a range closer than 10 cm.

MONO

A typical example is the use of two microphones on an accordion.



Figure 2: MONO operation mode with an accordion

- 1) Connect both microphones on the accordion to the B23 L battery power supply unit.
 - ▶ Plug the mini XLR connector plug on the cable of your microphone to an **audio input plug (1)**.
- 2) Connect the B23 L with a pocket transmitter over the **output jack (2)**.
- 3) Set the **selector switch (4)** of both inputs to "MIC".
- 4) Set the **selector switch (6)** to "MONO".
- 5) Switch on the B23 L using the **ON/OFF switch (7)**.

Application

- 6) Play the instrument.
- 7) Set the **VOLUME control (5)** of the inputs in such a way that the **CLIP LEDs (3)** occasionally light up shortly.

STEREO

For stereo recording with two microphones or a microphone and instrument, the B23 L battery power supply unit is preconfigured to "STEREO":

- 1) connect two microphones or a microphone and an instrument to the B23 L.
 - ▶ Plug the mini XLR plug on the cable of your microphone to an **audio input jack (1)**.
 - ▶ Insert the jack connector plug of the MKG L guitar cable (optional accessories) into the output jack of your instrument and the guitar cable's mini XLR plug into the audio input jack on the B23 L.
- 2) Connect the B23 L with a pocket transmitter, mixer or recording device over the **output jack (2)**.
- 3) Set the **selector switch (4)** of both inputs to "MIC".
- 4) Set the **selector switch (6)** to "STEREO".
- 5) Switch on the B23 L using the **ON/OFF switch (7)**.
- 6) Sing into the microphone or play into the instrument.
- 7) Set the **VOLUME control (5)** of the inputs in such a way that the **CLIP LEDs (3)** occasionally light up shortly.

Adjusting audio level



NOTE

If the CLIP LED lights up frequently or continuously due to loud singing or playing, the input sensitivity is too high. Turn the VOLUME control down slightly, or change the selector switch from MIC to LINE so that the CLIP LED occasionally lights up shortly.

RECORDING

The B23 L output signal can be used on your notebook or Tablet PC for purposes of further processing or recording.

- Connect a notebook or a Tablet PC to the B23 L battery power supply unit.
 - ▶ Insert a jack connector plug into the **jack output (2)** and the two jack connector plugs into the appropriate input jack of your notebook or Tablet PC.



NOTE

Please only use cables shorter than 3 m in length.

5 Cleaning

- Use a soft cloth moistened with water to clean the surfaces.

6 Technical data

Power supply:	Two AA alkaline or rechargeable batteries
Phantom voltage:	9 V (idle), 4 V (4.2 kOhm)
Power consumption:	40 mA @ 3 VDC
Lifespan of the batteries:	30 - 50 h depends on battery capacity
Input channels:	Two mini XLR inputs
Max. input level:	0 dBV
Input impedance:	5 kOhms
Max. input attenuation LINE:	50 dB +/- 1 dB (volume control position 0)
Min. input attenuation LINE:	0 dB +/- 1 dB (volume control position 10)
Max. input attenuation MIC:	37 dB +/- 2 dB (volume control position 0)
Max. MIC amplification:	30 dB +/- 2 dB (volume control position 10)
Output channel:	A 3.5 mm stereo output jack (max. 55 VDC)
Max. output level	Stereo LINE: 0 dBV +/- 1 dB @ 1 KHz < 0.1 % Stereo MIC (+ 30 dB): 0 dBV +/- 1 dB @ 1 KHz < 1 %
Output impedance:	200 ohms unbalanced
Gain LINE:	0 dB +/- 1 dB
Gain MIC:	30 dB +/- 2 dB
Noise LINE (Mono & Stereo):	< 5 uV (A)
Noise MIC (Mono & Stereo):	< 22 uV (A)
Frequency range:	20 Hz - 20 kHz
Temperature range:	-10 °C – 60 °C (14 °F – 140 °F)
Dimensions (W x D x H)	89 x 70 x 26 mm (3.5 x 2.75 x 1.02 in)
Weight including batteries:	115 g (4.05 oz)

This product conforms to the standards listed in the Declaration of Conformity. To view a copy of the Declaration of Conformity for this product, visit <http://www.akg.com> or contact sales@akg.com.



Sommaire

1	Sécurité et environnement	27
	Environnement.....	27
2	Description	28
	Introduction	28
	Fourniture.....	28
	Accessoires en option	28
	Description succincte	28
	Commandes	29
3	Mise en service	31
	Introduire les piles et mettre en marche l'appareil ..	31
	Raccorder les microphones	32
4	Utilisation.....	33
	MONO.....	33
	STEREO.....	34
	Adapter le niveau sonore.....	35
	RECORDING.....	35
5	Nettoyage	36
6	Caractéristiques techniques.....	37

1 Sécurité et environnement

- Ne pas renverser de liquide sur l'appareil.
- Cet appareil ne peut être ouvert, entretenu et réparé que par le personnel technique autorisé. On ne trouve à l'intérieur du boîtier aucun élément pouvant être entretenu, réparé ou remplacé par un profane.
- Pour nettoyer l'appareil, utilisez un chiffon légèrement humide, jamais un chiffon mouillé. N'utilisez jamais de détergents agressifs ou abrasifs ou contenant de l'alcool ou des solvants, car ceux-ci pourraient endommager la laque ainsi que les parties en plastique.
- N'utilisez l'appareil que dans le cadre des applications décrites dans la présente notice d'utilisation. AKG décline toute responsabilité concernant les dégâts résultant d'une manipulation inappropriée ou d'une utilisation non conforme.

Environnement



- En fin de durée de vie du produit, démontez et séparez le boîtier, le système électronique et les câbles et éliminez chacun de ces éléments conformément aux prescriptions en vigueur.
- L'emballage peut être recyclé. Déposez l'emballage auprès d'un centre de collecte prévu à cet effet.

2 Description

Introduction

Merci d'avoir choisi un produit AKG. **Lisez attentivement et en entier le mode d'emploi** avant d'utiliser l'appareil. Conservez le mode d'emploi en lieu sûr pour toute référence future. Nous vous souhaitons beaucoup d'amusement et beaucoup de succès !

Fourniture

- Appareil d'alimentation à pile B23 L
- Sangle de transport
- Câble de connexion jack 3,5 mm – Mini XLR
- Guide de démarrage rapide

Vérifiez que l'emballage contient bien tous les composants indiqués ci-dessus. En cas de composant manquant, contactez votre revendeur AKG.

Accessoires en option

Pour les accessoires en option, consultez le catalogue AKG actuel ou allez sur www.ake.com. Votre revendeur se fera un plaisir de vous conseiller.

Description succincte

L'appareil d'alimentation à pile B23 L alimente en fantôme les versions « C... L » & « C... ML » des microphones de la gamme AKG MicroMic II qui peuvent ainsi être utilisés avec des tables de mixage, des appareils d'enregistrement amateurs et autres appareils ne possédant pas d'alimentation fantôme intégrée. Le signal sortant du B23 L peut être modifié ou enregistré sur votre ordinateur portable ou Tablet PC. L'appareil d'alimentation à pile est alimenté avec deux piles AA.

Commandes

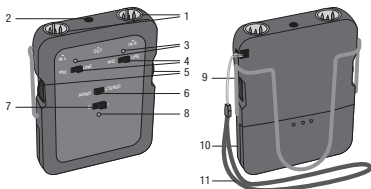


Figure 1: Commandes du B23 L

- Entrées mini XLR (x2)** : il est possible d'alimenter deux microphones.
- Sortie jack de 3,5 mm** : pour le raccordement à un émetteur de poche, une table de mixage ou un appareil d'enregistrement (ordinateur portable, Tablet PC).
- Clip LED** : Ces LEDs s'allument lorsque le niveau sonore est trop fort.
- Sélecteur MIC/LINE** : ce sélecteur permet d'adapter le niveau de sortie à l'appareil d'entrée.
- Contrôles de VOLUME** : les contrôles de VOLUME permettent de mixer les deux signaux d'entrée pour compenser les différences de niveau, par ex. entre voix et instrument.
- Sélecteur MONO/STEREO** pour utiliser l'appareil en mode MONO ou STEREO.
- Commutateur Marche/Arrêt** : l'appareil est équipé d'un commutateur Marche/Arrêt pour le mettre en marche et l'arrêter. En position « Arrêt », les piles ne s'épuisent pas.



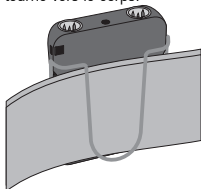
REMARQUE

Eteignez l'appareil lorsque vous ne l'utilisez pas. Vous prolongerez ainsi la durée de vie des piles.

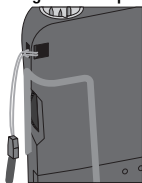
8 LED D'ETAT :

- ▶ S'allume au démarrage pendant environ une seconde : B23 L est prêt à l'usage.
- ▶ Ne s'allume pas : vérifiez les piles et faites attention à la polarité.
- ▶ S'allume pendant le fonctionnement : remplacez les piles.

- 9 **Clip ceinture** : pour fixer l'appareil à la ceinture.
Accrochez l'appareil à la ceinture ou à une poche, de manière que le couvercle du logement des piles soit tourné vers le corps.



- 10 **Couvercle du logement des piles**
11 **Sangle de transport**



3 Mise en service

Introduire les piles et mettre en marche l'appareil

- 1) Retirez le **clip ceinture (9)**.
- 2) Ouvrez le logement des piles en tirant vers le bas le **couvercle du logement (10)**.
- 3) Introduisez deux piles AA dans le logement des piles en vous assurant que la polarité est correcte.
Si les piles ne sont pas correctement insérées, l'appareil ne sera pas alimenté.
- 4) Mettez en marche l'appareil avec le **commutateur Marche/Arrêt (7)**.
 - ▶ Si à la mise en marche, la **LED d'état (8)** s'allume pendant environ une seconde, les piles sont en bon état et l'appareil est prêt à l'usage.
 - ▶ Si la LED d'état ne s'allume pas, les piles sont vides ou non correctement insérées. Introduisez de nouvelles piles ou réintroduisez les piles correctement. Faites attention à la polarité !
 - ▶ Si la LED d'état s'allume pendant le fonctionnement, les piles sont épuisées. Remplacez les piles rapidement.
- 5) Refermez le logement des piles en faisant glisser le couvercle dessus, du bas vers le haut, jusqu'à ce qu'il s'enclenche.
- 6) Remettez à sa place le clip ceinture.

Mise en service

Raccorder les microphones

L'appareil est conçu pour l'usage avec les versions « C... L » & « C... ML » des microphones de la gamme AKG MicroMic II.

Si vous voulez raccorder des microphones d'autres fabricants à l'appareil, considérez qu'il sera probablement nécessaire de remplacer la fiche de votre microphone par une fiche mini XLR 3 pôles.

Configuration des broches de la prise d'entrée audio :

Broche 1 : blindage

Broche 2 : audio en phase (+)

Broche 3 : tension d'alimentation

Une tension d'alimentation positive de 9 V (en circuit ouvert) pour microphones à condensateur est disponible sur la broche 3.



ATTENTION

Il n'est pas possible de garantir un fonctionnement parfait du B23 L avec des produits d'autres fabricants. D'éventuels dégâts provoqués par l'utilisation avec des produits d'autres fabricants ne sont pas couverts par la garantie.



4 Utilisation



REMARQUE

N'utilisez pas d'émetteur de poche dans un rayon de moins de 10 cm.

MONO

Exemple typique d'utilisation avec deux microphones sur un accordéon.



Figure 2: Mode MONO avec un accordéon

- 1) Raccordez les deux microphones sur l'accordéon à l'appareil d'alimentation à pile B23 L.
 - ▶ Insérez la fiche mini XLR du câble de votre microphone dans une **prise d'entrée audio (1)**.
- 2) Raccordez le B23 L à un émetteur de poche via la **sortie jack (2)**.
- 3) Positionnez le **sélecteur (4)** des deux entrées sur « **MIC** ».
- 4) Positionnez le **sélecteur (6)** sur « **MONO** ».
- 5) Mettez en marche le B23 L avec le **commutateur Marche/Arrêt (7)**.



- 6) Jouez de l'instrument.
- 7) Positionnez les **contrôles de VOLUME (5)** des entrées de manière que les **clips LEDs (3)** s'allument brièvement de temps en temps.

STEREO

L'appareil d'alimentation à pile B23 L est doté du réglage par défaut « STEREO » avec deux microphones, ou avec un microphone et un instrument :

- 1) Raccordez deux microphones, ou un microphone et un instrument, au B23 L.
 - ▶ Insérez la fiche mini XLR du câble de votre microphone dans une **prise d'entrée audio (1)**.
 - ▶ Insérez la fiche jack du câble pour guitare MKG L (accessoires en option) dans la prise de sortie de votre instrument, et la fiche mini XLR du câble pour guitare dans la prise d'entrée audio du B23 L.
- 2) Raccordez le B23 L à un émetteur de poche, une table de mixage ou un appareil d'enregistrement via la **sortie jack (2)**.
- 3) Positionnez le **sélecteur (4)** des deux entrées sur « **MIC** ».
- 4) Positionnez le **sélecteur (6)** sur « **STEREO** ».
- 5) Mettez en marche le B23 L avec le **commutateur Marche/Arrêt (7)**.
- 6) Chantez dans le microphone, ou jouez de l'instrument.
- 7) Positionnez les **contrôles de VOLUME (5)** des entrées de manière que les **clips LEDs (3)** s'allument brièvement de temps en temps.

Adapter le niveau sonore



REMARQUE

Si, lorsque vous chantez fort ou jouez d'un instrument, les clips LEDs s'allument souvent ou restent allumées, la sensibilité d'entrée est trop élevée. Tournez alors un peu en arrière le contrôle de VOLUME, ou commutez le sélecteur de MIC à LINE de manière que les clips LEDs ne s'allument plus que brièvement de temps en temps.

RECORDING

Le signal sortant du B23 L peut être modifié ou enregistré sur votre ordinateur portable ou Tablet PC.

- Raccordez un ordinateur portable ou un Tablet PC à l'appareil d'alimentation à pile B23 L.
 - ▶ Insérez une fiche jack dans la **sortie jack (2)** et une deuxième fiche jack dans la bonne prise d'entrée de votre ordinateur portable ou Tablet PC.



REMARQUE

N'utilisez que des câbles de moins de 3 m de long.

5 Nettoyage

- Nettoyez les surfaces avec un chiffon doux légèrement humide.

6 Caractéristiques techniques

Alimentation en courant :	Deux piles AA alcalines ou rechargeables
Alimentation fantôme :	9 V (en circuit ouvert), 4 V (4,2 kΩhm)
Courant absorbé :	40 mA @ 3 VDC
Durée de vie des piles :	30 – 50 h en fonction de la capacité de la batterie
Canaux d'entrée :	Deux mini XLR
Niveau d'entrée maxi :	0 dBV
Impédance d'entrée :	5 kΩhm
Affaiblissement d'entrée max. de ligne:	50 dB +/- 1 dB (position du bouton de volume 0)
Affaiblissement d'entrée min. de ligne:	0 dB +/- 1 dB (position du bouton de volume 10)
Affaiblissement d'entrée max. micr.:	37 dB +/- 2 dB (position du bouton de volume 0)
Amplification max. micr.:	30 dB +/- 2 dB (position du bouton de volume 10)
Canal de sortie :	Une sortie jack stéréo de 3,5 mm (55 VDC max)
Niveau de sortie maxi :	Ligne stéréo : 0 dBV +/- 1 dB @ 1 KHz < 0.1 % Mic stéréo (+ 30 dB) : 0 dBV +/- 1 dB @ 1 KHz < 1 %
Impédance de sortie :	200 ohms non balancés
Gain ligne :	0 dB +/- 1 dB
Gain mic :	30 dB +/- 2 dB
Bruit ligne (Mono & Stéréo) :	< 5 uV (A)
Bruit MIC (Mono & Stéréo) ::	< 22 uV (A)
Réponse en fréquence :	20 Hz - 20 kHz
Plage des températures :	-10 °C – 60 °C (14 °F – 140 °F)
Dimensions (P x l x H) :	89 x 70 x 26 mm (3.5 x 2.75 x 1.02 in)
Poids piles comprises :	115 g (4.05 oz)

Ce produit correspond aux normes indiquées dans la déclaration de conformité. Vous pouvez consulter la déclaration de conformité sur le site <http://www.akg.com> ou demander à la recevoir en envoyant un E-mail à sales@akg.com.

Indice

1	Sicurezza e ambiente	39
	Ambiente.....	39
2	Descrizione	40
	Introduzione.....	40
	Contenuto della fornitura	40
	Accessori in opzione	40
	Breve descrizione.....	40
	Elementi di comando.....	41
3	Messa in funzione.....	43
	Inserire le batterie e accendere l'apparecchio	43
	Collegare i microfoni	44
4	Impiego.....	45
	MONO.....	45
	STEREO.....	46
	Adattare il livello sonoro	47
	RECORDING.....	47
5	Pulizia	48
6	Dati tecnici.....	49

1 Sicurezza e ambiente

- Non fare entrare liquidi nell'apparecchio.
- L'apertura, la manutenzione e la riparazione dell'apparecchio possono essere eseguite esclusivamente da un tecnico autorizzato. All'interno dell'apparecchio non sono presenti componenti la cui manutenzione, riparazione o sostituzione può essere eseguita da personale non qualificato.
- Pulire l'apparecchio con un panno umido ma non bagnato. Mai utilizzare detergenti aggressivi o abrasivi o contenenti alcool o solventi suscettibili di danneggiare la lacca nonché altre parti di plastica.
- Usare l'apparecchio solo per gli impieghi descritti in queste istruzioni per l'uso. AKG non si assume alcuna responsabilità per danni causati da manipolazioni non conformi o impieghi inappropriati.

Ambiente



- Alla fine della durata di vita del prodotto separare l'uno dall'altro il corpo, le componenti elettroniche e il cavo. Smaltire tutti i componenti come descritto nelle relative norme in vigore in materia.
- L'imballaggio è riciclabile. Smaltire l'imballaggio in un sistema di raccolta previsto a questo scopo.

2 Descrizione

- Introduzione** Grazie di aver scelto un prodotto AKG. **Leggere interamente e con attenzione le istruzioni per l'uso** prima di utilizzare l'apparecchio. Conservare accuratamente le istruzioni per poterle consultare in qualsiasi momento. Vi auguriamo buon divertimento e molto successo!
- Contenuto della fornitura**
- Alimentatore a batterie B23 L
 - Cinghia di trasporto
 - Cavo di connessione jack da 3,5 mm – Mini XLR
 - Guida Quick Start
- Controllare che nell'imballaggio siano contenute tutte le parti summenzionate. Se manca qualcosa, rivolgetevi al vostro negoziante AKG.
- Accessori in opzione** Per gli accessori in opzione consultare l'attuale catalogo AKG o andare su www.ake.com. Il vostro negoziante vi consiglierà!
- Breve descrizione** L'alimentatore a batterie B39L alimenta i microfoni delle varianti "C... L" & "C... ML" della serie AKG MicroMic II con alimentazione phantom permettendo l'impiego dei microfoni con mixer, homerecorder e apparecchi simili non dotati di alimentazione phantom integrata. Il segnale uscente dal B23 L può essere modificato e registrato anche su un notebook o un Tablet PC. L'alimentatore a batterie è alimentato con due batterie AA.

Elementi di comando

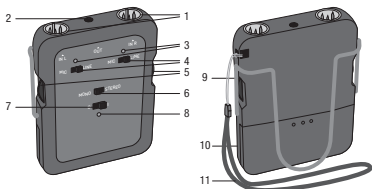


Figura 1: Elementi di comando del B23 L

- 1 **Ingressi mini-XLR (x2):** possono essere alimentati due microfoni.
- 2 **Uscita jack da 3,5 mm:** per il collegamento a un trasmettitore tascabile, mixer o dispositivo di registrazione (notebook, Tablet PC).
- 3 **Clip LED:** il LED si accende se il livello sonoro è troppo alto.
- 4 **Selettore MIC/LINE:** con questo selettore è possibile adattare il livello di uscita al dispositivo di ingresso.
- 5 **Regolatori di VOLUME:** i due segnali di ingresso vengono mixati con i regolatori di VOLUME per compensare differenze di livello come si verificano ad es. tra voce e strumento.
- 6 **Selettore MONO/STEREO** per utilizzare l'apparecchio in modalità MONO o STEREO.
- 7 **Interruttore On/Off:** l'apparecchio è dotato di interruttore On/Off per l'accensione e lo spegnimento. In posizione "Off" le batterie non vengono consumate.



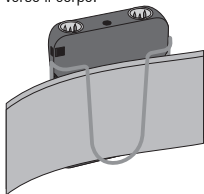
AVVERTENZA

Spegnere l'apparecchio quando non lo si utilizza: in questo modo si aumenterà la durata di vita delle batterie.

8 LED DI STATO:

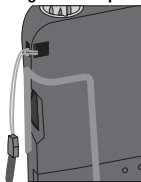
- ▶ Si illumina all'accensione per circa un secondo: il B23 L è pronto per l'uso.
- ▶ Non si illumina: controllare le batterie e prestare attenzione che la polarità sia corretta.
- ▶ Si illumina durante il funzionamento: sostituire le batterie.

- 9 **Fermaglio per cintura:** per fissare l'apparecchio alla cintura. Agganciare così l'apparecchio alla cintura o a una tasca con il coperchio del vano batterie girato verso il corpo.



- 10 **Coperchio del vano batterie**

- 11 **Cinghia di trasporto**



3 Messa in funzione

Inserire le batterie e accendere l'apparecchio

- 1) Togliere il **fermaglio per cintura (9)**.
- 2) Togliere verso il basso il **coperchio del vano batterie (10)**.
- 3) Inserire due batterie AA nel vano batterie e prestare attenzione che la polarità sia corretta.
Se le batterie vengono inserite in modo sbagliato, l'apparecchio non sarà alimentato.
- 4) Accendere l'apparecchio con l'**interruttore On/Off (7)**.
 - ▶ Se all'accensione il **LED di stato (8)** si illumina per circa un secondo, vuol dire che le batterie sono in buono stato e che l'apparecchio è pronto per l'uso.
 - ▶ Se il LED di stato non si illumina, vuol dire che le batterie sono vuote o che sono state inserite in modo sbagliato. Inserire nuove batterie oppure reinserire le batterie in modo giusto. Prestare attenzione che la polarità sia corretta!
 - ▶ Se il LED di stato si illumina durante il funzionamento, vuol dire che le batterie sono esaurite. Sostituire le batterie il più rapidamente possibile.
- 5) Chiudere il vano batterie facendo scivolarvi sopra, dal basso, il coperchio finché non scatta in posizione.
- 6) Rimettere il fermaglio per cintura.

Messa in funzione

Collegare i microfoni

L'apparecchio è concepito per l'uso con i microfoni delle varianti "C... L" & "C... ML" della serie AKG MicroMic II.

Se si desidera collegare all'apparecchio i microfoni di altri fabbricanti, prestare attenzione che eventualmente sarà necessario sostituire il connettore del microfono con un connettore mini-XLR a tre poli.

Configurazione dei contatti della presa di ingresso audio:

Contatto 1: schermatura

Contatto 2: audio Inphase (+)

Contatto 3: tensione di alimentazione

Sul contatto 3 è presente una tensione di alimentazione positiva di 9 V (a vuoto) per microfoni a condensatore.



Non è possibile garantire un perfetto funzionamento del B23 L in combinazione con prodotti di altri fabbricanti. Sono esclusi dalla copertura della garanzia gli eventuali danni imputabili all'uso in combinazione con prodotti di altri fabbricanti.

4 Impiego



AVVERTENZA

Non utilizzare nessun trasmettitore tascabile nel raggio di 10 cm.

MONO

Tipico esempio di impiego di due microfoni su una fisarmonica.



Figura 2: Modalità MONO con una fisarmonica

- 1) Collegare i due microfoni sulla fisarmonica all'alimentatore a batterie B23 L.
 - ▶ Introdurre il connettore mini-XLR sul cavo del microfono a una **presa di ingresso audio (1)**.
- 2) Collegare il B23 L a un trasmettitore tascabile tramite l'**uscita jack (2)**.
- 3) Posizionare i **selettori (4)** dei due ingressi su **"MIC"**.
- 4) Posizionare il **selettore (6)** su **"MONO"**.



- 5) Mettere in funzione il B23 L con l'**interruttore On/Off (7)**.
- 6) Suonare lo strumento.
- 7) Posizionare i **regolatori di VOLUME (5)** degli ingressi in modo tale che i **clip LED (3)** si illuminino brevemente di tanto in tanto.

STEREO

Per le registrazioni stereo con due microfoni, o con un microfono e uno strumento, l'alimentatore a batterie B23 L è dotato dell'impostazione di default "STEREO":

- 1) Collegare due microfoni, o un microfono e uno strumento, al B23 L.
 - ▶ Introdurre il connettore mini-XLR sul cavo del microfono a una **presa di ingresso audio (1)**.
 - ▶ Introdurre il connettore jack del cavo per chitarra MKG L (accessori in opzione) nella presa di uscita dello strumento nonché il connettore mini-XLR del cavo per chitarra nella presa di ingresso audio sul B23 L.
- 2) Collegare il B23 L a un trasmettitore tascabile, un mixer o un dispositivo di registrazione tramite l'**uscita jack (2)**.
- 3) Posizionare i **selettori (4)** dei due ingressi su "MIC".
- 4) Posizionare il **selettore (6)** su "STEREO".
- 5) Mettere in funzione il B23 L con l'**interruttore On/Off (7)**.
- 6) Cantare nel microfono o suonare lo strumento.
- 7) Posizionare i **regolatori di VOLUME (5)** degli ingressi in modo tale che i **clip LED (3)** si illuminino brevemente di tanto in tanto.

Adattare il livello sonoro



AVVERTENZA

Se cantando forte o suonando, i clip LED si illuminano spesso o restano illuminati in permanenza, vuol dire che la sensibilità di ingresso è troppo alta. In tal caso, girare un po' indietro il regolatore di VOLUME oppure commutare il selettore da MIC a LINE in modo che i clip LED si illuminino brevemente di tanto in tanto.

RECORDING

Il segnale uscente dal B23 L può essere modificato e registrato anche su un notebook o un Tablet PC.

- Collegare un notebook o un Tablet PC all'alimentatore a batterie B23 L.
 - ▶ Introdurre un connettore jack nell'**uscita jack (2)** e il secondo connettore jack nella presa di ingresso giusta del notebook o del Tablet PC.



AVVERTENZA

Utilizzare esclusivamente cavi di lunghezza non superiore ai 3 m.

5 Pulizia

- Pulire le superfici con un panno morbido umidificato con acqua.

6 Dati tecnici

Fonte de alimentação:	Duas pilhas alcalinas AA ou recarregáveis
Alimentação fantasma	9 V (neutro), 4 V (4,2 kOhm)
Consumo de energia:	40 mA a 3 VCC
Vida útil das pilhas:	30 - 50 h dependendo da capacidade da bateria
Canais de entrada:	Dois mini-XLR
Nível máximo de entrada:	0 dBV
Impedância de entrada:	5 kohms
Linha máx. de atenuação de entrada:	50 dB +/- 1 dB (Regulador de volume posição 0)
Linha mín. de atenuação de entrada:	0 dB +/- 1 dB (Regulador de volume posição 10)
Linha máx. de atenuação de entrada	37 dB +/- 2 dB (Regulador de volume posição 0)
Mic:	
Linha máx. Amplificação Mic:	30 dB +/- 2 dB (Regulador de volume posição 10)
Canal de saída:	Uma saída TRS estéreo de 3,5 mm (no máx. 55 VCC)
Nível máximo de saída:	Linha estéreo: 0 dBV +/- 1 dB a 1 KHz < 0,1% Microfone estéreo (+30 dB): 0 dBV +/- 1 dB a 1 KHz < 1%
Impedância de saída:	200 ohms desequilibrados
Linha de ganho:	0 dB +/- 1 dB
Ganho do microfone:	30 dB +/- 2 dB
Linha de ruído (Mono & Estéreo):	< 5 uV (A)
MIC de ruído (Mono & Estéreo):	< 22 uV (A)
Resposta em frequência:	20 Hz - 20 kHz
Intervalo de temperatura:	-10 °C – 60 °C (14 °F – 140 °F)
Dimensões (L x P x A)	89 x 70 x 26 mm (3.5 x 2.75 x 1.02 in)
Peso incl. pilhas:	115 g (4.05 oz)

Questo prodotto soddisfa le norme elencate nella dichiarazione di conformità. La dichiarazione di conformità è disponibile sul sito <http://www.akg.com> oppure può essere richiesta via e-mail all'indirizzo: sales@akg.com.



Índice

1	Seguridad y medio ambiente.....	51
	Medio ambiente	51
2	Descripción.....	52
	Introducción.....	52
	Volumen de suministro	52
	Accesorios opcionales	52
	Descripción breve	52
	Elementos de control.....	53
3	Puesta en funcionamiento	55
	Introducir las pilas y encender el aparato.....	55
	Conectar los micrófonos	56
4	Aplicación	57
	MONO.....	57
	STEREO.....	58
	Ajustar el nivel de audio	59
	GRABACIÓN.....	59
5	Limpeza	60
6	Características técnicas	61

1 Seguridad y medio ambiente

- No derrame ningún líquido sobre el aparato.
- Sólo el personal especializado autorizado puede abrir, mantener y reparar el aparato. En el interior de la caja no se encuentra ninguna pieza que pueda ser mantenida, reparada o recambiada por inexpertos.
- Limpie el aparato únicamente con un paño húmedo pero no empapado. En ningún caso utilice limpiadores corrosivos o abrasivos ni que contengan alcohol o disolventes, ya que la pintura de las piezas de plástico podría verse dañada.
- Utilice el aparato únicamente para los fines descritos en estas instrucciones de uso. AKG no se responsabiliza en caso de daños causados por un uso inadecuado o indebido.

Medio ambiente



- Al final de la vida útil del producto, separe la carcasa, componentes electrónicos y cables y elimine cada uno de los componentes según las normativas de eliminación vigentes.



- El embalaje es reutilizable. Deposite el embalaje en un punto de recogida adecuado.



2 Descripción

Introducción

Gracias por haberse decidido por un producto de AKG. **Lea atentamente las instrucciones de uso** antes de utilizar el aparato y conserve las instrucciones para poder consultarlas siempre que sea necesario. ¡Esperamos que lo disfrute!

Volumen de suministro

- Fuente de alimentación con batería B23 L
- Cinta de transporte
- Cable de conexión jack 3,5 mm – Mini XLR
- Guía de inicio rápido

Compruebe que en el embalaje se incluyen todos los componentes arriba indicados. En caso de que falte algo, póngase en contacto con su vendedor de AKG.

Accesorios opcionales

Encontrará los accesorios opcionales en el catálogo/folleto actual de AKG o en www.akeg.com. Su vendedor estará encantado de aconsejarle.

Descripción breve

La fuente de alimentación con batería B23 L abastece a los micrófonos de las variantes "C... L" & "C... ML" de la serie AKG MicroMic II con alimentación fantasma y permite el funcionamiento de los micrófonos en mesas de mezclas, grabadoras domésticas, etc. sin alimentación fantasma integrada. La señal de salida de la B23 L se puede tratar y registrar en el ordenador portátil o Tablet PC. La fuente de alimentación con batería funciona con dos pilas AA.



Elementos de control

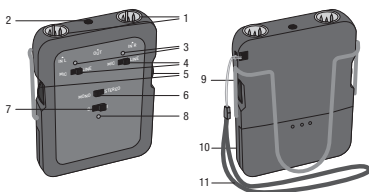


Figura 1: Elementos de control de la B23 L

- 1 **Entradas Mini-XLR (x2):** Se puede alimentar a dos micrófonos con tensión de entrada.
- 2 **La salida de jack de 3,5 mm** se conecta a un emisor portátil, mesa de mezclas o aparato de grabación (ordenador portátil, Tablet PC).
- 3 **LED CLIP:** este LED se ilumina cuando el nivel de audio es demasiado alto.
- 4 **Conmutador de selección MIC/LINE:** Con este conmutador se adapta el nivel de salida al dispositivo de entrada.
- 5 **Regulador de VOLUMEN:** Las dos entradas de audio se mezclan con el regulador de VOLUMEN para nivelar las diferencias de niveles, p. ej. entre las voces e instrumentos.
- 6 **Conmutador de selección MONO/STEREO** para la utilización del aparato en modo MONO o STEREO.
- 7 **Interruptor de encendido/apagado:** El aparato dispone de un interruptor de encendido/apagado para el funcionamiento. En la posición "Off", las baterías no se utilizan.



NOTA

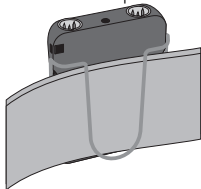
Apague el aparato cuando no lo vaya a utilizar para que así la vida útil de las baterías se prolongue.



8 LED DE ESTADO:

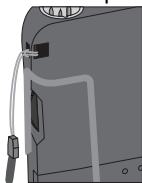
- ▶ se ilumina durante aprox. un segundo durante el encendido: la B23 L está lista para el uso.
- ▶ no se ilumina: comprobar las baterías y que la polaridad sea correcta.
- ▶ se ilumina durante el funcionamiento: cambiar las pilas.

- 9 **Clip para el cinturón:** Para fijar el aparato al cinturón. Coloque el aparato en un cinturón o bolsa de tal manera que la tapa del compartimento de la batería mire hacia el cuerpo.



- 10 **Tapa del compartimento de la batería**

- 11 **Cinta de transporte**



3 Puesta en funcionamiento

Introducir las pilas y encender el aparato

- 1) Quitar el **clip para el cinturón (9)**.
- 2) Deslice la **tapa del compartimento de la batería (10)** hacia abajo.
- 3) Introduzca dos pilas AA en el compartimento teniendo en cuenta la polaridad correcta.
Si no coloca las pilas correctamente, el aparato no recibirá alimentación.
- 4) Encienda el aparato con el **interruptor de encendido/apagado (7)**.
 - ▶ Si el **LED de estado (8)** se ilumina durante aprox. un segundo después del encendido significa que el estado de las pilas es correcto y el aparato está listo para el funcionamiento.
 - ▶ Si el LED de estado no se enciende, entonces las pilas están vacías o mal colocadas. Coloque pilas nuevas o póngalas en posición correcta. Tenga en cuenta que la polaridad sea correcta.
 - ▶ Si el LED de estado se ilumina durante el funcionamiento significa que las pilas se han agotado. Cambie las pilas lo antes posible por otras nuevas.
- 5) Cierre el compartimento de la batería deslizando la tapa sobre el compartimento desde abajo hasta que encaje.
- 6) Coloque el clip de cinturón

Puesta en funcionamiento

Conectar los micrófonos El aparato ha sido diseñado para la utilización con la serie de micrófonos AKG MicroMic II "C... L" & "C... ML".

Si desea conectar micrófonos de otros fabricantes, tenga en cuenta que puede ser necesario sustituir el conector de su micrófono por un conector Mini-XLR de 3 pines.

Ocupación de los contactos de la toma de entrada de audio:

Contacto 1: apantallamiento

Contacto 2: Audio Inphase (+)

Contacto 3: tensión de alimentación

En el contacto 3 existe una tensión de alimentación de 9 V (a circuito abierto) para los micrófonos de condensador.



ATENCIÓN

El funcionamiento correcto de la B23 L con otros fabricantes no está garantizado. Los posibles daños ocasionados por el funcionamiento con otros fabricantes están excluidos de la garantía.

4 Aplicación



NOTA

¡No utilice transmisores de bolsillo en un alcance inferior a 10 cm!

MONO

El ejemplo típico es la utilización de dos micrófonos en un acordeón.



Figura 2: Modo MONO con un acordeón

- 1) Conecte los dos micrófonos del acordeón a la fuente de alimentación con batería B23 L.
 - ▶ Inserte el conector Mini-XLR del cable de su micrófono a una **toma de entrada de audio (1)**.
- 2) Conecte la B23 L con un emisor portátil mediante la **salida de jack (2)**.
- 3) Sitúe los **conmutadores de selección (4)** de las dos entradas en "MIC".
- 4) Sitúe el **conmutador de selección (6)** en "MONO".
- 5) Ponga la B23 L en funcionamiento con el **interruptor de encendido/apagado (7)**.

- 6) Toque el instrumento.
- 7) Ajuste los **reguladores de VOLUMEN (5)** de las entradas de tal manera que los **LEDs CLIP (3)** se iluminen brevemente de vez en cuando.

STEREO

Para grabaciones en estéreo con dos micrófonos o un micrófono y un instrumento, la fuente de alimentación con batería B23 L cuenta con la configuración predeterminada "STEREO":

- 1) Conecte dos micrófonos o un micrófono y un instrumento a la B23 L.
 - ▶ Inserte el conector Mini-XLR del cable de su micrófono a una **toma de entrada de audio (1)**.
 - ▶ Inserte el conector jack del cable de la guitarra MKG L (accesorios opcionales) en la toma de salida de su instrumento y el conector Mini-XLR del cable de la guitarra en la toma de entrada de audio de la B23 L.
- 2) Conecte la B23 L con un emisor portátil, mesa de mezclas o aparato de grabación mediante la **salida de jack (2)**.
- 3) Sitúe los **conmutadores de selección (4)** de las dos entradas en "MIC".
- 4) Sitúe el **conmutador de selección (6)** en "STEREO".
- 5) Ponga la B23 L en funcionamiento con el **interruptor de encendido/apagado (7)**.
- 6) Cante en el micrófono o toque el instrumento.
- 7) Ajuste los **reguladores de VOLUMEN (5)** de las entradas de tal manera que los **LEDs CLIP (3)** se iluminen brevemente de vez en cuando.

Ajustar el nivel de audio



NOTA

Cuando al cantar o tocar el instrumento el LED CLIP se ilumina a menudo o constantemente significa que la sensibilidad de entrada es demasiado alta. Gire el regulador de VOLUMEN un poco hacia atrás o cambie el conmutador de selección de MIC a LINE, para que el LED CLIP se ilumine brevemente de vez en cuando.

GRABACIÓN

La señal de salida de la B23 L se puede tratar y registrar en el ordenador portátil o Tablet PC.

- Conecte un ordenador portátil o Tablet PC a la fuente de alimentación con batería B23 L.
 - ▶ Inserte un conector jack en la **salida de jack (2)** y el segundo conector jack en la toma de entrada adecuada de su ordenador portátil o Tablet PC.



NOTA

Utilice solo cables de menos de 3 m de largo.

5 Limpeza

- Limpe las superficies con un paño suave y humedecido con agua.

6 Características técnicas

Alimentación:	Dos pilas alcalinas AA o pilas recargables
Alimentación fantasma:	9 V (a circuito abierto), 4 V (4,2 kOhm)
Consumo de corriente:	40 mA @ 3 VDC
Vida útil de las pilas:	30 – 50 h dependiendo de la capacidad de la batería
Canales de entrada:	Dos Mini-XLR
Nivel de entrada máx.:	0 dBV
Impedancia de entrada:	5 kOhm
Máx. debilitamiento de entrada, Line:	50 dB +/- 1 dB (regulador de volumen en posición 0)
Mín. debilitamiento de entrada, Line:	0 dB +/- 1 dB (regulador de volumen en posición 10)
Máx. debilitamiento de entrada, Mic:	37 dB +/- 2 dB (regulador de volumen en posición 0)
Máx. amplificación, Mic:	30 dB +/- 2 dB (regulador de volumen en posición 10)
Canal de salida:	Una salida jack estéreo de 3,5 mm (máx. 55 VDC)
Nivel de salida máx.:	Línea estéreo: 0 dBV +/- 1 dB @ 1 KHz < 0.1 % Micrófono estéreo (+ 30 dB): 0 dBV +/- 1 dB @ 1 KHz < 1 %
Impedancia de salida:	200 ohmios desequilibrado
Línea de aumento:	0 dB +/- 1 dB
Micrófono de aumento:	30 dB +/- 2 dB
Línea de ruido (Mono & Estéreo):	< 5 uV (A)
MIC de ruido (Mono & Estéreo):	< 22 uV (A)
Respuesta de frecuencia:	20 Hz - 20 kHz
Rango de temperatura:	-10 °C – 60 °C (14 °F – 140 °F)
Medidas (An x F x Alt):	89 x 70 x 26 mm (3.5 x 2.75 x 1.02 in)
Peso incl. pilas:	115 g (4.05 oz)

Este producto corresponde a las normas indicadas en la declaración de conformidad. Puede leer la declaración de conformidad en <http://www.akg.com> o solicitar mediante un correo electrónico a sales@akg.com.

Índice

1	Segurança e ambiente.....	63
	Ambiente.....	63
2	Descrição.....	64
	Introdução.....	64
	Escopo de fornecimento.....	64
	Acessório opcional.....	64
	Breve descrição.....	64
	Elementos de controle.....	65
3	Colocação em funcionamento.....	67
	Colocar as pilhas e ligar o aparelho.....	67
	Conectar o microfone.....	68
4	Utilização.....	69
	MONO.....	69
	STEREO.....	70
	Ajustar o nível de áudio.....	71
	RECORDING.....	71
5	Limpeza.....	72
6	Dados técnicos.....	73

1 Segurança e ambiente

- Não derrame líquidos sobre o aparelho.
- A abertura, manutenção e reparação do aparelho só podem ser efectuadas por pessoal qualificado e autorizado. No interior da caixa não existem quaisquer peças cuja manutenção, reparação ou substituição possa ser feita por leigos.
- Limpe o aparelho somente com um pano úmido (não molhado). Não use, em circunstância alguma, produtos de limpeza abrasivos ou agressivos ou que contenham álcool ou solventes, uma vez que estes podem danificar a pintura, bem como as peças em plástico.
- Utilize o aparelho exclusivamente para as aplicações descritas neste manual de instruções. A AKG não se responsabiliza por danos resultantes de manuseamento incorrecto ou utilização indevida.

Ambiente



- No fim da vida útil do produto, separe a carcaça, a parte eletrônica e os cabos uns dos outros e elimine todos os componentes em conformidade com as disposições válidas para a eliminação.
- A embalagem é reciclável. Elimine a embalagem em um sistema de coleta adequado para o efeito.

2 Descrição

Introdução

Muito obrigado por ter escolhido um produto da AKG. **Leia atentamente o manual de operação** antes de usar o aparelho e guarde o manual de operação em um local seguro para que possa consultá-lo a qualquer momento. Esperamos que se divirta e que seja bem-sucedido!

Escopo de fornecimento

- Alimentador a pilhas B23 L
- Fita de transporte
- Cabo de conexão de 3,5 mm – Mini XLR
- Guia de início rápido

Verifique se a embalagem contém todos os elementos acima mencionados. Caso falte algo, entre em contato com o seu fornecedor da AKG.

Acessório opcional

O acessório opcional encontra-se disponível no catálogo/folheto atual da AKG ou no site www.akeg.com. O seu fornecedor terá todo o gosto em ajudá-lo.

Breve descrição

O alimentador a pilhas B23 L fornece alimentação fantasma ao microfone das versões "C... L" & "C... ML" da série MicroMic II da AKG e permite a operação do microfone em mesas de mixagem, gravadores ou semelhante sem alimentação fantasma integrada. O sinal emitido pelo B23 L também pode ser processado e gravado em seu Notebook ou Tablet PC. O alimentador a pilhas funciona com duas pilhas AA.

Elementos de controle

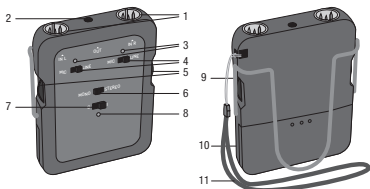


Figura 1: Elementos de controle do B23 L

- 1 Entradas mini-XLR (x2):** É possível fornecer tensão de alimentação a dois microfones.
- 2 A Saída TRS de 3,5 mm** é conectada a um transmissor portátil, a uma mesa de mixagem ou a um gravador (Notebook, Tablet PC).
- 3 LED de CLIP:** Este LED acende quando o nível de áudio está demasiado elevado.
- 4 Interruptor seletor MIC/LINE:** Com este interruptor, o nível de saída é adaptado ao dispositivo de entrada.
- 5 Regulador de VOLUME:** Ambos os sinais de entrada são misturados com os reguladores de VOLUME de forma a equilibrar diferenças de nível, por ex., entre a voz e o instrumento.
- 6 Interruptor seletor MONO/STEREO** para usar em aparelhos em operação MONO ou STEREO.
- 7 Interruptor para ligar/desligar:** O aparelho possui um interruptor para ligar/desligar. Na posição "Off" as pilhas não são carregadas.



NOTA

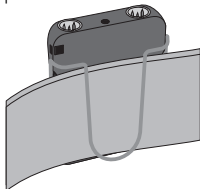
Desligue o aparelho quando já não o estiver usando. Desta forma, a vida útil das pilhas é prolongada.



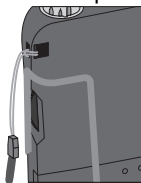
8 LED de STATUS:

- ▶ acende durante aprox. um segundo ao ligar: o B23 L está pronto a ser usado.
- ▶ não acende: verificar as pilhas e ter em atenção a polaridade correta.
- ▶ acende durante a operação: substituir as pilhas.

- 9 **Suporte para cinto:** Para fixar o aparelho no cinto. Prenda o aparelho em um cinto ou bolso de forma que a tampa do compartimento das pilhas fique virada para você.



- 10 **Tampa do compartimento das pilhas**
11 **Fita de transporte**



3 Colocação em funcionamento

Colocar as pilhas e ligar o aparelho

- 1) Remova o **suporte para cinto (9)**.
- 2) Faça deslizar a **tampa do compartimento das pilhas (10)** para baixo.
- 3) Coloque duas pilhas AA no compartimento das pilhas e verifique se a polaridade das mesmas está correta. Se as pilhas estiverem colocadas incorretamente, o aparelho não será alimentado com corrente.
- 4) Ligue o aparelho com o **interruptor para ligar/desligar (7)**.
 - ▶ Se o **LED de status (8)** acender durante aprox. um segundo após ligar o aparelho, as pilhas estão em bom estado e o aparelho está pronto a ser usado.
 - ▶ Se o LED de status não acender, as pilhas estão gastas ou foram colocadas incorretamente. Coloque pilhas novas ou coloque-as corretamente. Tenha em atenção a polaridade correta!
 - ▶ Se o LED de status acender durante a operação, então as pilhas estão gastas. Substitua as pilhas o mais brevemente possível.
- 5) Feche o compartimento das pilhas, fazendo deslizar a tampa de baixo para cima no compartimento das pilhas até que esta encaixe.
- 6) Coloque o suporte para cinto.

Colocação em funcionamento

Conectar o microfone

O aparelho foi concebido para ser usado com o microfone MicroMic II da série "C... L" & "C... ML" da AKG.

Se desejar conectar microfones de outros fabricantes ao aparelho, observe se o conector de seu microfone necessita de ser substituído por um conector mini-XLR de 3 polos.

Atribuição de contatos do conector de entrada de áudio:

Contato 1: blindagem

Contato 2: sincronização de áudio (+)

Contato 3: tensão de alimentação

No contato 3 está disponível uma tensão de alimentação positiva de 9 V (neutro) para o microfone do condensador.



CUIDADO

Não é possível garantir o bom funcionamento do B23 L com produtos de outros fabricantes. São excluídos da garantia eventuais danos resultantes da operação com produtos de outros fabricantes.

4 Utilização



NOTA

Não use transmissores portáteis a uma distância inferior a 10 cm.

MONO

Um exemplo típico é o uso de dois microfones em um acordeão.



Figura 2: Operação MONO com um acordeão

- 1) Conecte ambos os microfones do acordeão ao alimentador a pilhas B23 L.
 - ▶ Ligue o conector mini-XLR do cabo de seu microfone a um **conector de entrada de áudio (1)**.
- 2) Conecte o B23 L a um transmissor portátil por meio de uma **saída TRS (2)**.
- 3) Coloque o **interruptor seletor (4)** de ambas as entradas na posição "MIC".
- 4) Coloque o **interruptor seletor (6)** na posição "MONO".
- 5) Ligue o B23 L com o **interruptor para ligar/desligar (7)**.



- 6) Toque o instrumento.
- 7) Ajuste o **regulador de VOLUME (5)** das entradas de forma que os **LEDs de CLIP (3)** acendam de forma breve e ocasional.

STEREO

Para gravações em estéreo com dois microfones ou um microfone e o instrumento, o alimentador a pilhas B23 L possui a predefinição "STEREO":

- 1) Conecte os dois microfones ou um microfone e o instrumento ao B23 L.
 - ▶ Ligue o conector mini-XLR do cabo de seu microfone a um **conector de entrada de áudio (1)**.
 - ▶ Ligue o conector TRS do cabo da guitarra MKG L (acessório opcional) à tomada de saída de seu instrumento e o conector mini-XLR do cabo da guitarra na tomada de entrada de áudio ao B23 L.
- 2) Conecte o B23 L a um transmissor portátil, a uma mesa de mixagem ou a um gravador por meio da **saída TRS (2)**.
- 3) Coloque o **interruptor seletor (4)** de ambas as entradas na posição "**MIC**".
- 4) Coloque o **interruptor seletor (6)** na posição "**STEREO**".
- 5) Ligue o B23 L com o **interruptor para ligar/desligar (7)**.
- 6) Cante para o microfone ou toque o instrumento.
- 7) Ajuste o **regulador de VOLUME (5)** das entradas de forma que os **LEDs de CLIP (3)** acendam de forma breve e ocasional.

Ajustar o nível de áudio



NOTA

Se ao cantar ou tocar alto o LED de CLIP acender frequente ou permanentemente, a sensibilidade de entrada está demasiado elevada. Gire o regulador de VOLUME ligeiramente para trás ou mude o interruptor seletor de MIC para LINE, a fim de que o LED de CLIP acenda de forma breve e ocasional.

RECORDING

O sinal emitido pelo B23 L também pode ser processado e gravado em seu Notebook ou Tablet PC.

- Conecte um Notebook ou Tablet PC ao alimentador a pilhas B23 L.
 - ▶ Conecte um conector TRS à **saída TRS (2)** e o segundo conector TRS à tomada de entrada adequada de seu Notebook ou Tablet PC.



NOTA

Use somente cabos com menos de 3 m de comprimento.

5 Limpeza

- Limpe as superfícies com um pano macio humedecido com água.

6 Dados técnicos

Fonte de alimentação:	Duas pilhas alcalinas AA ou recarregáveis
Alimentação fantasma	9 V (neutro), 4 V (4,2 kOhm)
Consumo de energia:	40 mA a 3 VCC
Vida útil das pilhas:	30 - 50 h dependendo da capacidade da bateria
Canais de entrada:	Dois mini-XLR
Nível máximo de entrada:	0 dBV
Impedância de entrada:	5 kohms
Linha máx. de atenuação de entrada:	50 dB +/- 1 dB (Regulador de volume posição 0)
Linha mín. de atenuação de entrada:	0 dB +/- 1 dB (Regulador de volume posição 10)
Linha máx. de atenuação de entrada	37 dB +/- 2 dB (Regulador de volume posição 0)
Mic:	
Linha máx. Amplificação Mic:	30 dB +/- 2 dB (Regulador de volume posição 10)
Canal de saída:	Uma saída TRS estéreo de 3,5 mm (no máx. 55 VCC)
Nível máximo de saída:	Linha estéreo: 0 dBV +/- 1 dB a 1 KHz < 0,1% Microfone estéreo (+30 dB): 0 dBV +/- 1 dB a 1 KHz < 1%
Impedância de saída:	200 ohms desequilibrados
Linha de ganho:	0 dB +/- 1 dB
Ganho do microfone:	30 dB +/- 2 dB
Linha de ruído (Mono & Estéreo):	< 5 uV (A)
MIC de ruído (Mono & Estéreo):	< 22 uV (A)
Resposta em frequência:	20 Hz - 20 kHz
Intervalo de temperatura:	-10 °C – 60 °C (14 °F – 140 °F)
Dimensões (L x P x A)	89 x 70 x 26 mm (3.5 x 2.75 x 1.02 in)
Peso incl. pilhas:	115 g (4.05 oz)

Este produto corresponde às normas citadas na declaração de conformidade. A declaração de conformidade pode ser lida em <http://www.akg.com> ou pode ser solicitada enviando um e-mail a sales@akg.com.



7 Notizen - Notes - Notes - Note - Notas - Notas

8 Notizen - Notes - Notes - Note - Notas - Notas

Mikrofone · Kopfhörer · Drahtlosmikrofone · Drahtloskopfhörer · Kopfsprechgarnituren · Akustische Komponenten
Microphones · Headphones · Wireless Microphones · Wireless Headphones · Headsets · Electroacoustical Components
Microphones · Casques HiFi · Microphones sans fil · Casques sans fil · Micros-casques · Composants acoustiques
Microfoni · Cuffie HiFi · Microfoni senza filo · Cuffie senza filo · Cuffie-microfono · Componenti acustici
Micrófonos · Auriculares · Micrófonos inalámbricos · Auriculares inalámbricos · Auriculares con micrófono · Componentes acústicos
Microfones · Fones de ouvido · Microfones s/fios · Fones de ouvido s/fios · Microfones de cabeça · Componentes acústicos

AKG Acoustics GmbH

LAXENBURGER STRASSE 254, A-1230 VIENNA/AUSTRIA, PHONE: +43 1 86654 0
E-MAIL: SALES@AKG.COM

For other products and distributors worldwide visit www.ake.com



Technische Änderungen vorbehalten. Specifications subject to change without notice. Ces caractéristiques sont susceptibles de modifications. Ci riserviamo il diritto di effettuare modifiche tecniche. Nos reservamos el derecho de introducir modificaciones técnicas. Especificações sujeitas a mudanças sem aviso prévio.

Printed in China (P.R.C.)

01/14/5039424

AKG[®]
by HARMAN